

*Демонстрационный вариант*

## Диагностическая работа для учащихся 5 классов

### ЕСТЕСТВЕННОНАУЧНАЯ ГРАМОТНОСТЬ

#### ИНСТРУКЦИЯ для УЧАЩИХСЯ

На выполнение работы отводится один урок 40 минут.

В работе даются описания некоторых проблемных ситуаций и задания к ним.

Задания будут разными. В некоторых из них нужно из предложенных вариантов выбрать только один ответ, который вы считаете верным, в других – выбрать два или три верных ответа. Выбранные вами ответы отметьте значком «✓».

Есть задания, в которых необходимо дать свое объяснение и написать его в рамке.

Одни задания могут показаться вам легче, другие – труднее. В любом случае не торопитесь сразу давать ответ, а сначала подумайте. Если вы не знаете, как выполнить какое-то задание, пропустите его и переходите к следующему. Скорее всего, у вас останется время, чтобы вернуться и ещё раз попробовать выполнить пропущенные задания.

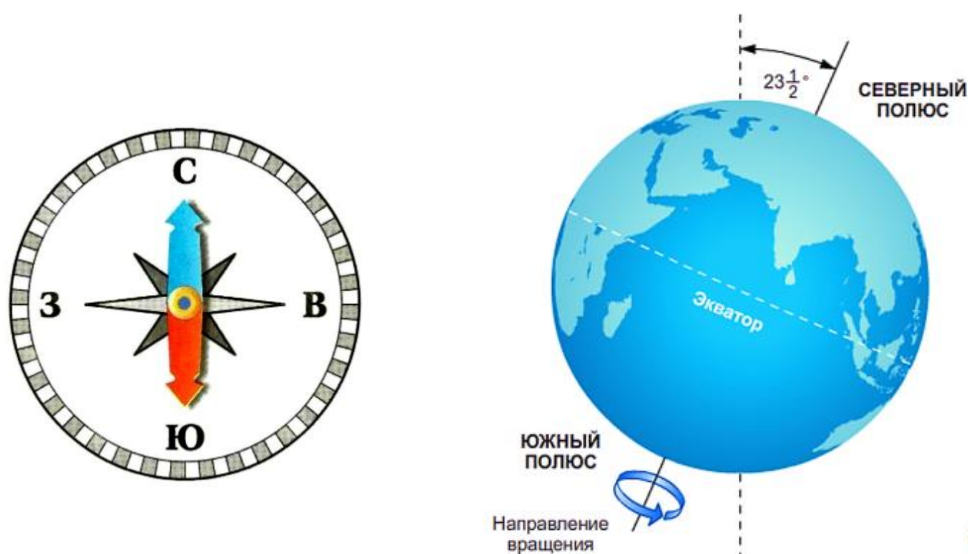
Если вы хотите исправить свой ответ, то зачеркните его и запишите нужный ответ.

Желаем успеха!

## Магниты

❖ Учитель сказал на уроке, что наша планета Земля – это огромный магнит. Поэтому мы и можем пользоваться компасом, стрелка которого – это тоже магнит.

Саша нашёл дома обычный ручной компас (а не из мобильного телефона) и увидел, что один конец его стрелки – синий, а другой – красный. Причем синий конец показывает на север Земного шара, а красный – на юг.



Саша помнил, что у всех магнитов есть два **магнитных** полюса: северный и южный. И обычно северный полюс (его обозначают буквой N) красят синим цветом, а южный полюс (буква S) – красным цветом. Значит, и у стрелки компаса синий конец – это северный **магнитный** полюс, а красный конец – южный **магнитный** полюс. Ещё Саша знал, что если приблизить два магнита друг к другу **разными** магнитными полюсами, то они будут притягиваться, а если **одинаковыми** полюсами, то они будут отталкиваться друг от друга.



---

## Задание 1.

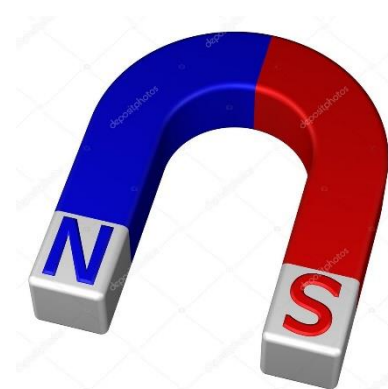
Какой магнитный полюс Земли расположен на севере Земли?

Выберите правильный ответ.

1. Северный
2. Южный

Объясните свой выбор.

❖ Узнав, что Саша заинтересовался магнитами, Марина задала ему такую задачку. Она положила перед ним два совершенно одинаковых на вид брусочка и сказала: «Один брусочек сделан из обычного железа, а другой – это магнит. Как ты сможешь различить, где магнит, а где обычное железо, если у тебя есть свой магнит с обозначенными магнитными полюсами?»



---

## Задание 2.

Объясните, что должен сделать Саша, чтобы определить, где брусочек из обычного железа, а где магнит.

❖ Саше удалось посмотреть, как работают магнитные краны. Он видел, как такой кран захватывает металлический лом и переносит его в нужное место для дальнейшей переработки. Магниты в магнитных кранах такие сильные, что они могут поднять сразу несколько тонн груза.



Однако Саша обнаружил, что магнит крана притягивает не все металлические предметы. Некоторые из них, даже очень маленькие, так и остаются лежать в куче лома, сколько бы к ним ни опускался магнит.

---

### Задание 3.

Почему магнитный кран притягивает не все металлические предметы из кучи лома?

Выберите один ответ.

- А. Предметы из дерева или пластика не притягиваются магнитом.
- Б. Железо притягивается магнитом, а большинство других металлов – нет.
- В. Некоторые металлические предметы отталкиваются магнитом.
- Г. Очень тяжёлые металлические предметы не притягиваются магнитом.

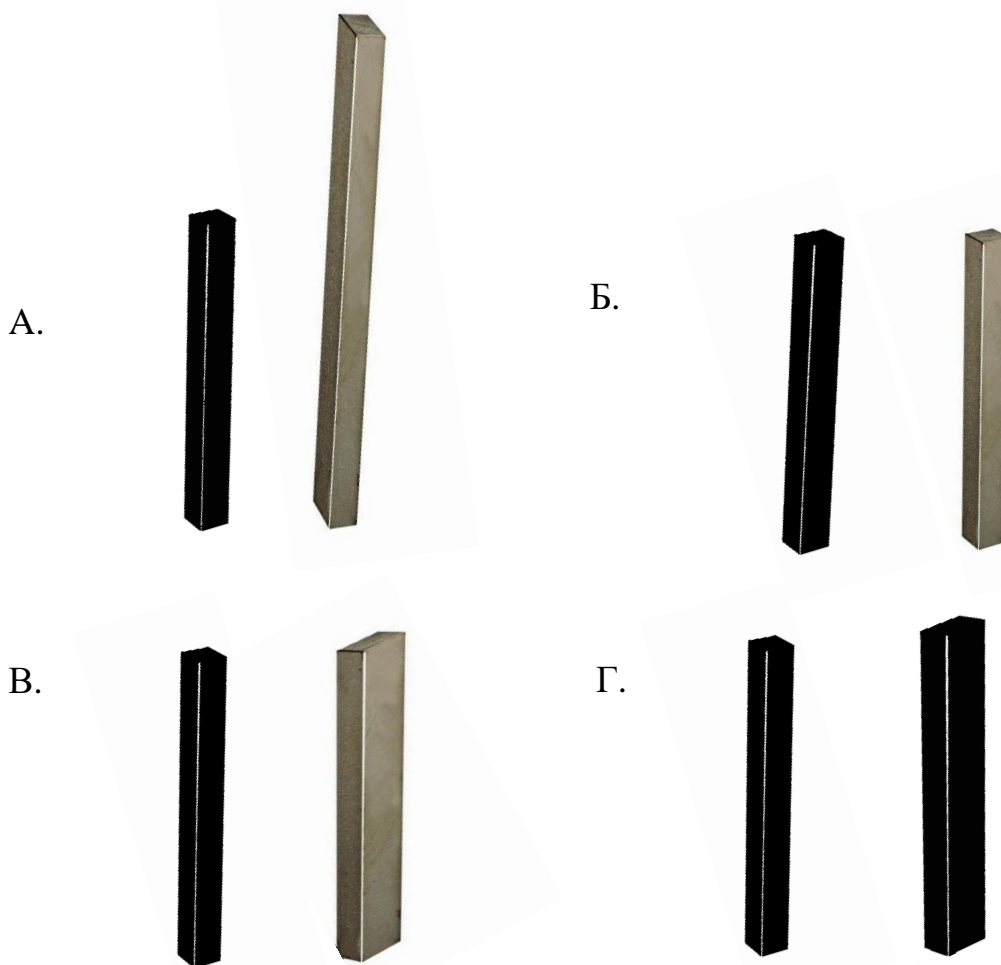
❖ Саше удалось достать набор магнитов, сделанных из какого-то нового материала. На рисунке ниже эти магниты более светлые. Он захотел сравнить, из какого материала получается более сильный магнит, из нового или из того, из которого сделаны его обычные магниты. Они – чёрного цвета.

---

#### Задание 4.

Какую пару магнитных брусков ему надо выбрать для сравнения, чтобы исследовать, из какого материала получаются более сильные магниты?

Выберите один ответ.



## Аквариум



➤ Никита решил завести аквариумных рыбок. Но прежде чем пойти с родителями в зоомагазин, он стал изучать, что должно быть в аквариуме, чтобы рыбки чувствовали себя хорошо. Он обратился за советом к своему товарищу, у которого уже несколько лет дома был аквариум.

Товарищ Никиты рассказал, что в аквариуме для жизни рыбок должны быть: грунт, подводные предметы, растения, некоторые животные (например, креветки, моллюски). Также надо подумать, каких размеров будет аквариум. А ещё надо знать особенности жизнедеятельности аквариумных рыбок.



В качестве грунта в аквариуме используется крупный речной песок с размером песчинок 1,5–3 мм или галька с размером камешков не больше 8 мм. Тщательно промытый проточной водой песок укладывают в аквариум. И даже после этого в песке останутся органические остатки, а в них бактерии и одноклеточные животные (простейшие). После того как в аквариуме грунт залили водой, она в первые дни помутнеет, а потом опять станет прозрачной.



---

### Задание 5.

Как Вы считаете, почему вода сначала помутнеет, а потом опять станет прозрачной?

Выберите один ответ.

- А. В толщу воды поднимается песок, а потом он оседает на дно.
- Б. В воде размножаются одноклеточные зелёные водоросли, а затем они сгнивают.
- В. В воде выделяются пузырьки кислорода, а затем они испаряются с поверхности воды.
- Г. В воде быстро размножаются бактерии, которые затем поедаются одноклеточными животными.

---

### Задание 6.

Почему в аквариуме не применяют в качестве грунта огородную почву?

Выберите два верных ответа из списка.

- А. Почва содержит много органических веществ, в них развиваются болезнетворные и гнилостные бактерии, грибки и другие организмы.
- Б. Почва лёгкая и всплывает к поверхности аквариума, поэтому в неё нельзя посадить растения.
- В. Вся почва отравлена удобрениями, которые губительно действуют на рыбок аквариума.
- Г. Почва всегда содержит ядохимикаты, которые уничтожат все организмы в аквариуме.
- Д. Вода станет мутной от взвеси веществ почвы, поэтому солнечные лучи не будут проникать к растениям.

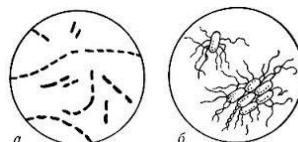
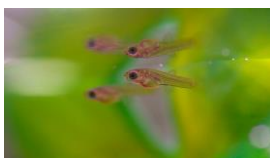
---

### Задание 7.

В аквариуме обитают различные представители растительного и животного мира, а также мира бактерий.

Постройте пищевую цепь из перечисленных объектов: одноклеточные животные (простейшие), мальки рыбок, бактерии, органические остатки.

Впишите названия организмов в нужные окошки.

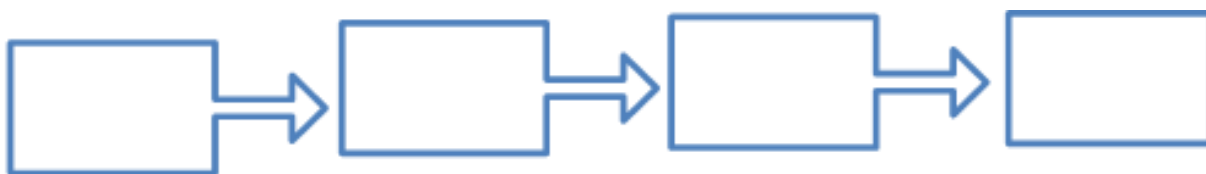


одноклеточные  
животные

мальки гуппи

бактерии

органические  
остатки



---

### Задание 8.

Объясните, для чего в аквариуме нужны растения?

Запишите свой ответ в рамке.



## **Хищные птицы**

➤ Хищные птицы питаются мелкими птицами и птицами средних размеров, грызунами, зайцами, рыбами, лягушками, змеями, копытными животными и даже хищными, например, лисицами, рысями и другими.

**Чёрный коршун**



**Сокол-сапсан**



**Обыкновенная  
пустельга**



**Скопа**



**Ястреб-тетеревятник**



**Орел-беркут**



На фотографиях показаны некоторые хищные птицы. Если спросить, выдели ли вы когда-нибудь хищных птиц в природе, то многие из вас ответят, что «нет». Хищных птиц в природе действительно мало по сравнению с другими птицами. На Земном шаре насчитывается 9 000 различных видов птиц, из них к хищным птицам принадлежит приблизительно 270 видов, а в России всего 55 видов.

---

### Задание 9.

Почему хищных птиц в природе гораздо меньше по сравнению с другими птицами?

Выберите один ответ.

- А. У хищных птиц меньше продолжительность жизни, чем у других птиц.
- Б. Хищные птицы крупнее и им нужно больше пищи, чтобы прокормиться.
- В. На хищных птиц человек больше охотится, чем на других птиц.
- Г. Хищные птицы живут в более суровых природных условиях, чем другие птицы.

➤ Для поимки своей добычи хищным птицам приходится изрядно потрудиться. Однажды было подсчитано, что примерно из 3 тысяч атак, предпринятых разными хищными птицами, закончились удачно только 200 атак. Пернатые хищники поймали добычу (мелких птиц) и смогли подкрепиться. Некоторые хищные птицы могут вообще не есть в течение пяти недель из-за отсутствия пищи.

---

### Задание 10.

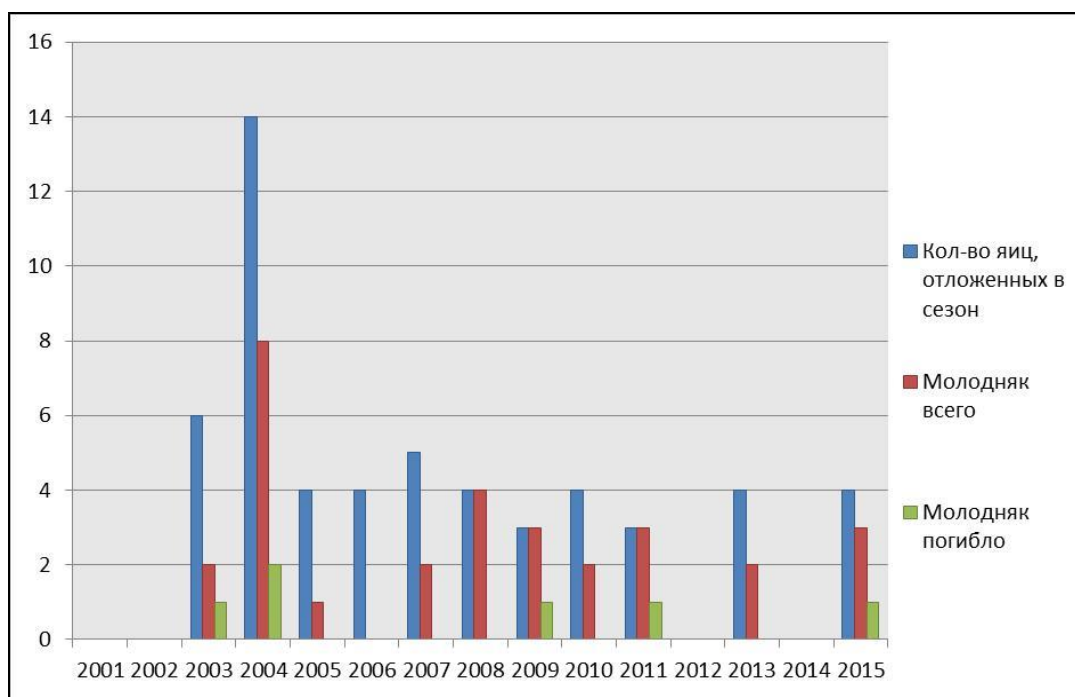
Чем могут отличаться от других те животные, которых удаётся поймать хищным птицам?

Запишите свой ответ в рамке.

➤ Было время, когда хищных птиц массово уничтожали. Но теперь они защищены законом. В законе говорится, что хищные птицы приносят огромную пользу не только для человека (сельское и лесное хозяйство), но и в природе.

О необходимости сохранения сокола-сапсана стали задумываться ещё во второй половине прошлого столетия, когда их численность резко снизилась.

Разведением этого вида птиц занялись питомники и зоопарки. Однако это оказалось непростым делом. Из отложенных яиц не всегда могли вылупиться птенцы, так как ещё в яйцах некоторые зародыши погибали. Часть вылупившихся из яиц птенцов были слабыми и больными, и не все из них выживали. Некоторые результаты разведения сокола-сапсана из питомников показаны на диаграмме.



**Рис. 1.** Данные по разведению сапсана в питомнике «Алтай Фалькон» с 2003 по 2015 год.

---

## Задание 11.

Какие выводы можно сделать на основании этой диаграммы?

Отметьте три верных вывода из списка.

- А. В сезоне 2004 г. было меньше всего яиц, из которых не вылупились птенцы.
- Б. В сезоне 2004 г. было больше всего выжившего молодняка.
- В. За этот период был сезон, когда птенцы вообще не появились.
- Г. Не было ни одного сезона, когда бы ни погибла часть молодняка.
- Д. Не было ни одного сезона, когда бы из всех отложенных яиц вылупились птенцы.
- Е. В большинстве сезонов количество отложенных яиц было примерно одинаковым.

➤ Изучением птиц занимается наука «орнитология». А одним из главных методов исследования является кольцевание птиц. Птицу отлавливают и надевают ей на лапку кольцо с указанием даты и места, где ее окольцевали. Потом птицу отпускают. На фотографии показано кольцевание птенцов соколов-сапсанов, обнаруженных на 30-м этаже Главного корпуса Московского государственного университета.



---


**Задание 12.**

Что можно узнать о жизни птиц с помощью кольцевания?

Запишите свой ответ в рамке.

*Прочитайте текст и выполните задания 13-16.*

### Какая планета?

 Действие фантастического романа, написанного почти сто лет назад, происходит на одной из действительно существующих планет Солнечной системы. Эта планета находится ближе к Солнцу, чем Земля, а по размерам она лишь немного меньше, чем наша планета.

---

**Задание 13.**

На какой планете Солнечной системы происходит действие романа?

Выберите один ответ.

- А. Марс
- Б. Венера
- В. Юпитер
- Г. Меркурий

👁 По сюжету романа на этой планете живут существа, похожие на людей, и растут зелёные растения. Современные реальные данные о составе атмосферы этой планеты показаны на диаграмме.




---

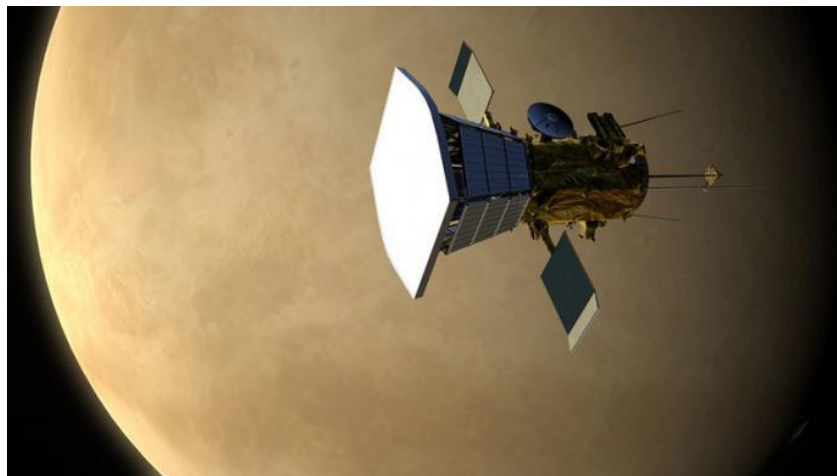
#### Задание 14.

Могут ли человекоподобные существа и зелёные растения существовать на такой планете?

Запишите ниже в рамке «**Могут**» или «**Не могут**» и объясните своё решение, используя данные на диаграмме.



 В наше время эту планету изучают с помощью автоматических межпланетных станций (см. рисунок).



Когда такой аппарат спускается на поверхность планеты, он проходит через её атмосферу.

---


### Задание 15.

Могут ли приборы, установленные на аппарате, определять во время спуска следующие характеристики?

Отметьте ниже те характеристики, которые, как вы считаете, могут измерять приборы спускающегося аппарата.

Отметьте все верные ответы из списка.

- А. Атмосферное давление
- Б. Температура окружающей среды
- В. Возраст этой планеты
- Г. Состав атмосферы (из каких газов она состоит)

 Когда к этой планете был отправлен один из первых космических аппаратов, то предполагалось, что атмосферное давление на поверхности планеты может достигать 10 атмосфер, а это в 10 раз больше, чем атмосферное давление на поверхности Земли. Но аппарат был создан с запасом прочности и мог выдержать давление даже в 20 атмосфер. Однако во время спуска он был раздавлен на высоте 28 км от поверхности планеты.

---

### Задание 16.

Какой вывод об атмосфере этой планеты должны были сделать учёные?

Запишите свой ответ в рамке.